

Заместителю министра культуры Республики Крым –
начальнику департамента государственной охраны
культурного наследия
Ростенко Андрею Олеговичу

ЗАЯВЛЕНИЕ

о включении объекта, обладающего признаками объекта культурного наследия, в единый государственный реестр объектов культурного наследия (памятников истории и культуры) народов Российской Федерации

Уважаемый Андрей Олегович!

Прошу включить в единый государственный реестр объектов культурного наследия (памятников истории и культуры) народов Российской Федерации объект, обладающий признаками объекта культурного наследия – ансамбль

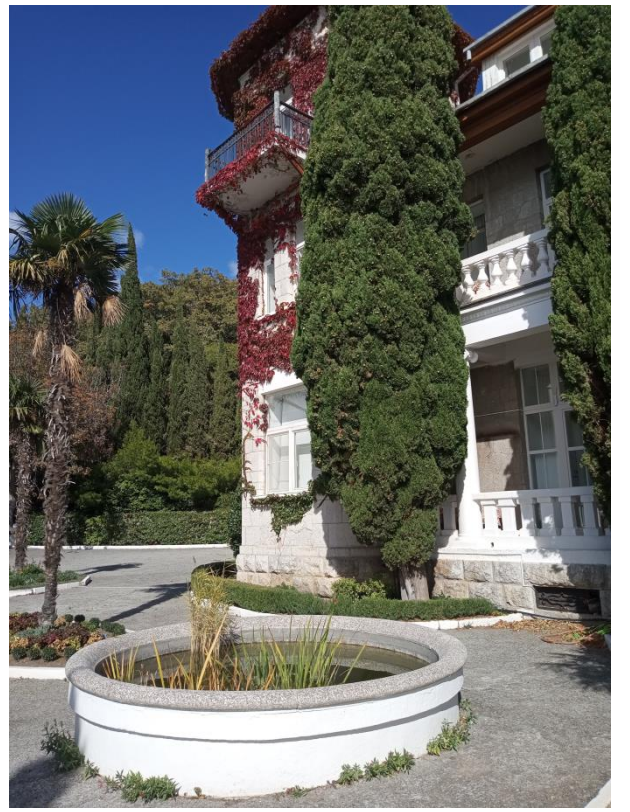
Усадебный ансамбль «Дача Понизовкиных» в составе:

1. **Главный дом**
2. **Службы**
3. **Каретный сарай**
4. **Фонтан-бассейн**
5. **Каменная ограда с воротами**
6. **Терраса с балюстрадой и лестницей к морю**
7. **Каменная ограда имения**
8. **Грот с лестницами**
9. **Служебный флигель**
10. **Фонтан в татарском стиле**
11. **Парк**

Фотографическое изображение объекта



Северный фасад



Фонтан перед дачей Понизовкиных



Южный фасад



Службы



Каменная ограда с воротами



Терраса с балюстрадой и лестницей к морю



Лестница к морю



Каменная ограда имения, южное окончание



Каменная ограда имения



Каменная обзорная площадка со столбами



Грот с лестницами



Служебный флигель



Западный фасад



Кипарисы у флигеля



Пристенный питьевой фонтан в татарском стиле



Видовое раскрытие на бухту, мыс Святой Троицы





План территории санатория «Понизовка»

Приложение № 1

Местонахождение объекта (адрес объекта или при его отсутствии описание местоположения объекта)

Усадебный ансамбль «Дача Понизовкиных» находится по адресу: Республика Крым, г. Ялта, пгт Понизовка, ул. Приморская, д. 10, корпус 7 и корпус 8. Дача Понизовкиных входит в территорию санатория «Понизовка». С марта 2017 года управление санаторием осуществляет ФБУ «ИТЦ ФАС России».

Приложение № 2

Сведения об историко-культурной ценности объекта с точки зрения истории, архитектуры, градостроительства, искусства, науки и техники, эстетики, этнологии или антропологии, социальной культуры, полученные по результатам проведения работ по выявлению объектов, обладающих признаками объекта культурного наследия и подтверждаемые соответствующими документами и материалами

В 1830 г. Ф.Д. Ревелиоти купил около 1500 десятин земли в Гаспре, Алушке, Кореизе, Кикинеизе, Лимене, Мухалатке и Кучук-Кое. В то время на этой территории находились огороженные фруктовые сады, пашни, лес и заросли кустарника, природные источники. Одно из имений Ревелиоти получило название «дача «Святая Троица» – так назывался большой прибрежный участок владения. В 1839 г., по свидетельству «Очерка Южного берега Крыма» «Деревня Кикенеис... опять освежит вас под тенью своих дерев, развеселит своею зеленью и живыми водами. Внизу к берегу виднеются виноградники (80 тысяч кустов) и строения г. Ревелиоти. Он начинает только устраивать свою дачу, которая у самого морского берега оканчивается дубовою рощею». В 1850 г. источники пишут уже об одном «из обширных и богатых имений генерал-майора Ревелиоти, расположенном на берегу моря. В виноградном саду более 90 тысяч кустов. Прекрасный дом с разными хозяйственными обзаведениями, дубовая роща с хорошим строевым и дровяным лесом, во всем удобство и польза – вот драгоценные достоинства этого имения».

После смерти Феодосия Дмитриевича имение перешло к сыновьям: Павлу Федосеевичу, который по состоянию на 1863 г. владел 55 десятинами земли, и Аристиду Федосеевичу, владевшему 850 десятинами земли в Кикинеизе (имение Ахтачи). В этот период имение пришло в упадок. В 1883 г. его описывали как «совершенно заброшенное. Великолепные растения и развалины многочисленных построек свидетельствуют о бывшем когда-то богатстве... В нем сохранился еще большой парк, который идет от бывшего владельческого дома (теперь разрушенного) к самому морю, по вовсе некрутому спуску. Широкие тенистые аллеи с редкими южными растениями и в особенности с массою больших, многолетних кипарисов, посаженных и группами, и в виде аллей, еще хорошо сохранились во многих местах парка. Вода в имении находится в изобилии, но фонтаны все разрушились... большая часть леса теперь вырублена».

В 1880-1890-х гг. земли имения были распроданы. В результате на этой территории образовались новые имения: «Святая Троица» А.К. Алчевского, «Сара-Нанелик-Чукур» А.И. Куинджи, имения Клячко, Дыхановой и «Кацивели» Р.В. Половцева. За Ревелиоти осталось только 70 десятин в имении Ахтачи.

Большая часть прибрежной территории имения «Святая Троица» была куплена горнопромышленником А.К. Алчевским (1835-1901). Имение имело более 2 верст морского берега и фигурирует в части источников также под названием «Кекенеиз»: «Имение «Кекенеиз» расположено на южной оконечности полуострова (мыс Св. Троицы), обращено к юго-западу и представляет собою чуть ли не единственное место на Южном берегу, с которого можно наблюдать закат солнца, опускающегося прямо в море».

После смерти А.К. Алчевского его наследники - вдова Евгения Александровна и сын Дмитрий Алексеевич - разделили землю имения на 101 участок для продажи под строительство частновладельческих дач, по примеру курорта Мальцовых в Симеизе. Для строительства курорта в имении были проведены дороги - будущие улицы, водопровод,

выделены участки под общественные заведения. Участки для продажи различались величиной - от 600 до 2000 кв. сажен, и ценой, в зависимости от близости к морю. К 1912 г. было продано 85 участков, на некоторых началось строительство дач. Тем не менее, в 1918 г. источники свидетельствовали, что хотя «проложены везде широкие улицы-проспекты, прекрасно шоссированные и гладко укатанные, проведен водопровод, но вместе с тем все чрезвычайно пустынно, так как на сотнях разбитых участков едва можно насчитать 3 или 4 дачи».

От распланированного дачного поселка до настоящего времени сохранились трассы некоторых дорог, в том числе историческая подъездная дорога на территории современного санатория, и две исторические дачи с участками в восточной части его же территории. Территория поселка занимала весь склон вплоть до трассы Севастопольского шоссе.

Большой по площади (18 десятин), участок на берегу моря купили братья-купцы Андрей Андреевич и Владимир Андреевич Понизовкины. Именно дача Понизовкиных – романтический каменный «замок» с башней на прибрежной террасе. Сохранилась сама дача, расположенные за ней с востока службы (каретный сарай и флигель) и каменная ограда с въездными воротами с восточной стороны. С юга дачу окружает терраса с балюстрадой и каменной лестницей, уступами спускающейся по крутому склону к морю. Со стороны западного фасада на террасе устроен круглый фонтан-бассейн, а к парадному входу в дом, расположенному на северном фасаде, подходит основная аллея парка, разбитого к западу и северу от дачи. Сохранилось множество элементов ландшафтного и архитектурного оформления участка дачи Понизовкиных: каменные лестницы, Грот, обзорная площадка со столбами ограды над морем. В северо-западном углу исторической территории участка сохранился служебный каменный двухэтажный флигель, а рядом с ним – фонтан в узнаваемом «татарском» стиле. В настоящее время вся нижняя восточная часть парка санатория «Понизовка» сохраняет исторические планировочные решения парка южнобережной дачи начала XX века. С запада и востока территория имения окружена исторической каменной оградой.

В 1920 г. все частновладельческие имения Кикенеиза были национализированы.

В 1928 г. бывшая дача Понизовкиных перешла в ведение ОГПУ, на ее территории был открыт дом отдыха «Понизовка» на 60 мест.

В 1929 г. путеводитель отмечал, что «к Кикенеизу примыкает запущенный старый парк бывшего имения Ревелиоти с прекрасными рощами кипарисов», а в «даче б. Понизовкиной - дом отдыха ГПУ».



pastvu.com/987353

Фото 1940 г.

В 1935 г. местность была описана в «Социалистической реконструкции ЮБК»: Выше Понизовки, к Севастопольскому шоссе, по сравнительно пологому склону, пересеченному тремя дорогами, имеется ряд участков: дача б. Черняковского [Чернявского] – 73 м над уровнем моря, дача б. Веселовского – 135 м над уровнем моря и б. имение фон-Валя [Э.Г. фон Валя] – на высоте около 150 м. На последнем участке имеются остатки сада и хвойного парка из кипарисов и других пород». При сравнении высот оказывается, что дача Веселовского никак не может сейчас находиться на территории санатория «Понизовка». Упоминание о старом кипарисовом парке указывает на расположение исторического ядра имения Ревелиоти «Святая Троица», также не входящего в территорию современного санатория. Косвенные данные о местоположении дачи Алчевских можно получить, сопоставив описания: «Минуя ряд прибрежных имений (г. Высоцкого и Кацивели Половцева) дорога поднимается к вышележащему богатому имению г-жи Дыхановой Кекенеиз (1910 г.) – «За Кекенеизом расположено имение г-жи Дыхановой» (1913 г.) – «За парком, пройдя с правой стороны дачу г. Дыханова и с левой – г. Алчевского, путники оказались среди обширного будущего поселка, распланированного на земле г. Алчевского по широким заданиям» (1918 г.). Судя по всему, «дача Алчевских-Щербаковых» также находилась севернее «Понизовки».

Санаторий находился в ведении ОГПУ-НКВД вплоть до 1960 г. В дальнейшем он был передан в ведение Мосгорисполкома.

В 1970-х гг. в санатории «Понизовка» были построены новые корпуса и целый комплекс коттеджей в западной части. Вокруг коттеджей был разбит новый парк, устроена широкая набережная с пляжем. Эта часть санатория расположена за пределами исторической территории дачи Понизовкиных, за ее западной оградой. Корпуса санатория, расположенные в исторической части парка, гармонично вписаны в ландшафт и рельеф склона и никак не влияют на видовые раскрытия здания исторической дачи – они не видны от нее.



Фото 1961 г.

Первоначальная архитектурно-планировочная и композиционная структура участка имени Понизовкиных практически не изменилась со времени создания, за исключением строительства 6-го корпуса санатория в пределах участка дачи Понизовкиных. Последняя изобилует старовозрастными деревьями, элементами благоустройства и малыми архитектурными формами (грот, фонтан в татарском стиле, фонтан-бассейн и др.).

К зданию дачи примыкает небольшой изящный парк. Его границы четко дифференцируются от остальной территории. Участок вытянут с востока на запад и имеет почти правильную прямоугольную форму. Геометрия нарушается только на юге, где границу определяет линия обрыва. Перепад рельефа обусловил террасный характер организации пространства.

Верхняя восточная терраса имеет форму полукруга и ограничена со стороны обрыва балюстрадой. Функционально выделяются две зоны: парадная вокруг основного здания и задний двор. С высокого берега на юг открывается широкая морская панорама. Входы в «романтический замок» оформляют кипарисы и стриженные лавры, которые мы находим на архивных фотографиях. Фасад оплетен девичьим виноградом пятилисточковым, что создает особо декоративный эффект в осенний период при окрашивании листвы в красный цвет. Внешняя ограда заднего двора обсажена рядом кипарисов высотой 12-15 м. Они хорошо просматриваются с нижнего приморского променада со стороны Кацивели и являются одним из узнаваемых визуальных маркеров.

Ниже полукруглой балюстрады линейная группа из трех величественных атласских кедров голубой формы, достигающих в высоту 16-18 м. Одна из наиболее ярких и впечатляющих композиций парка за счет акцентной окраски кроны и большой площади единого цветового пятна при дальнем обзоре, а также фактурных стволов и скелетных ветвей на уровне глаз наблюдателя при близком осмотре. Южнее от них находится многоствольный экземпляр земляничника мелкоплодного, возможно, естественного происхождения. По другую сторону от кедров, через дорогу, произрастает еще одно старовозрастное краснокнижное дерево – фисташка туполистная.



Живая стена из кипарисов на заднем дворе дачи Понизовкиных



Кипарисы перед западным фасадом дачи



Линейная группа голубых атласских кедров



Земляничник мелкоплодный



Фисташка туполистная

Ниже, вглубь парка ведут дорожки, обсаженные кипарисами или формованной живой изгородью из калины вечнозеленой. Среди обращающих на себя внимание растений – многоствольная олива европейская, чья серебристая листва перекликается с хвоей голубых кедров и контрастирует с темной плотной кроной кипарисов.

Еще ниже по склону произрастает самое ценное растение парка санатория «Понизовка» и одна из самых крупных на ЮБК сосен Сабина. Дерево имеет в высоту более 20 м, диаметр ствола 1,1-1,2 м, находится в хорошем состоянии.



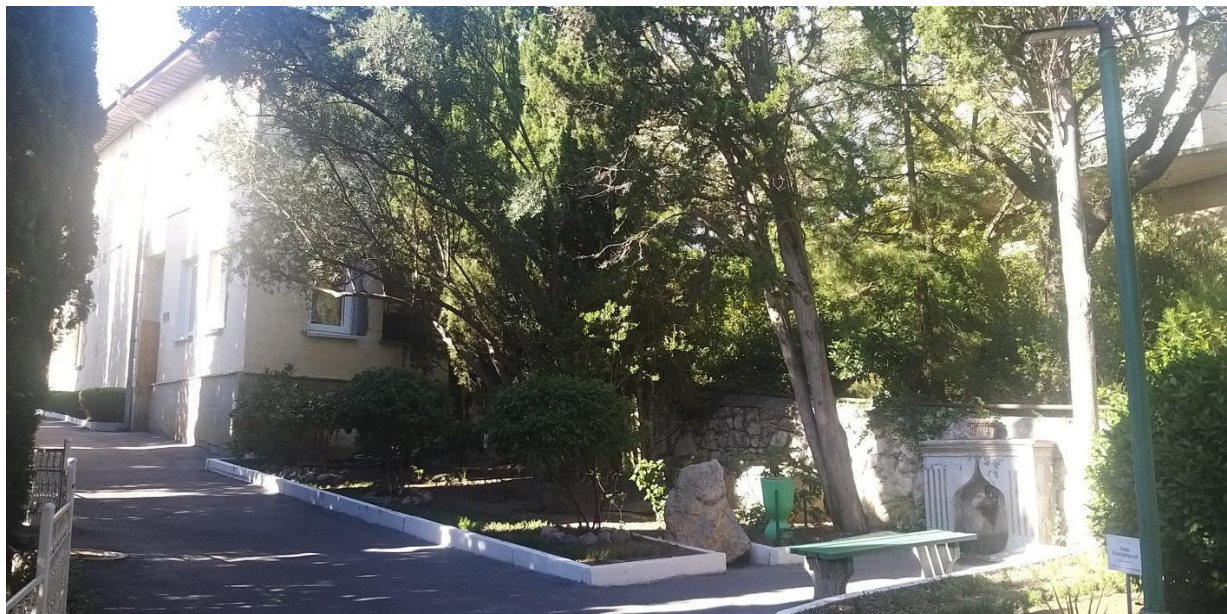
Олива европейская



Сосна Сабина

С северо-запада к главному зданию дачи подходит дорога от старинного дома, находившегося на границе участка. Вдоль нее тянется ряд кипарисов, встречаются оливы. Дорога проложена мимо небольшой живописной скалы, в нижней части которой имеется грот. Наверху скалы устроена видовая площадка с беседкой в окружении алеппских и пицундских сосен.

По западной границе бывшего участка Понизовкиных высажен такой же ряд кипарисов, как и на восточной – на заднем дворе вдоль ограды.



Дорога от предположительного «дома привратника»

От верхней террасы дачи вдоль кромки обрыва тянется узкая прогулочная дорожка, ограниченная забором и подпорной стенкой. Сама по себе она довольно живописна за счет изгибов и примыкающих деревьев, например, алеппской сосны с нависающей кроной. Однако основное композиционное назначение – возможность созерцания морских видов во время прогулки, финалом которой является выход на западный круглый балкон, где распаивается широкая панорама на морское побережье в обрамлении горной гряды.





Широка панорама с западного круглого балкона

Таким образом, Дача Г.Ф. Понизовкиных, возникшая в начале XX в. и объединяющая в своем составе исторические сохранившиеся части: **усадебный дом, служебные постройки, флигель, парк и парковые сооружения в своей ландшафтной целостности**, обладает всеми признаками объекта культурного наследия, поскольку в соответствии со ст. 3 Федерального закона N 73-ФЗ (ред. от 11.06.2021) "Об объектах культурного наследия (памятниках истории и культуры) народов Российской Федерации" представляет собой объект недвижимого имущества ... с исторически связанными с ними территориями ... и иными предметами материальной культуры, возникший в результате исторических событий, представляющий ценность с точки зрения истории, архитектуры, искусства, эстетики, социальной культуры и являющийся свидетельством эпох и цивилизаций.

Дача Понизовкиных отвечает требованиям ст. 3 ФЗ-73 к **ансамблям**, так как представляет собой четко локализуемую на исторически сложившейся территории группу памятников, строений и сооружений жилого назначения, а также парк.

Парк усадьбы представляет особую ценность в силу сохранности архитектурно-планировочной структуры и парковых композиций, сформированных древесно-кустарниковыми насаждениями. Он отвечает признакам произведений ландшафтной архитектуры и садово-паркового искусства (ст. 56.3 ФЗ-73), а именно представляет собой преобразованный человеком фрагмент природного ландшафта, содержащий комплекс элементов благоустройства, планировки, озеленения, архитектуры малых форм, инженерных гидротехнических и иных сооружений и являющийся единовременно сложившимся образованием.

Дача Понизовкиных является неотъемлемой частью дворцово-парковой и усадебной среды Южного берега Крыма, как единого культурного ландшафта и несомненно заслуживает постановки на государственную охрану как объект культурного наследия в качестве ансамбля.

Приложение 3

Время возникновения или дата создания объекта и (или) дата связанного с ним исторического события

Время создания **Усадебного ансамбля «Дача Познизовкиных»** – начало XX века, 1900-1917 гг.

Литература

1. Краснолуцкий А.Ю. Южный берег Крыма. История имений и дач с 1783 по 1920 год. – СПб., 2020;
2. Мальгин А.В. Русская Ривьера. – Симферополь, 2004;
3. Социалистическая реконструкция Южного берега Крыма. Материалы районной планировки ЮБК. – Государственное издательство Крым. АССР, 1935